

СОГЛАСОВАНО
Энгельсская местная организация
Всероссийского общества слепых



Киреев В.Н.
(инициалы, фамилия)

" " 20 г.

Утверждаю

Директор МКОУ СОШ с. Заветное»



Ю.А. Москалева
(инициалы, фамилия)

" " 20 20 г.

ПАСПОРТ ДОСТУПНОСТИ

для инвалидов

муниципального общеобразовательного учреждения
«Средняя общеобразовательная школа с. Заветное»
Энгельсского муниципального района Саратовской области
и предоставляемых на нем услуг в сфере образования

I. КРАТКАЯ ХАРАКТЕРИСТИКА ОБЪЕКТА

Адрес объекта, на котором предоставляется (ются) услуга (услуги):

Саратовская область Энгельский район с. Заветы Ильича, ул. Центральная д.16

Наименование предоставляемой (мых) услуги (услуг):

✓ образовательные услуги по реализации образовательных программ начального общего, основного общего, среднего общего образования, дополнительное образование детей и взрослых

Сведения об объекте:

✓ отдельно стоящее здание 3 этажа, 3713,3 кв. м

✓ наличие прилегающего земельного участка (да, нет): да, 15257 кв. м

Название организации, которая предоставляет услугу населению, (полное наименование – согласно Уставу, сокращенное наименование):

✓ муниципальное общеобразовательное учреждение «Средняя общеобразовательная школа с. Заветное», МОУ «СОШ с. Заветное»

Адрес места нахождения организации:

Саратовская область Энгельский район с. Заветы Ильича, ул. Центральная д.16

Основание для пользования объектом (оперативное управление, аренда, собственность):

✓ оперативное управление

Форма собственности (государственная, муниципальная, частная):

✓ муниципальная

Административно-территориальная подведомственность (федеральная, региональная, муниципальная):

✓ муниципальная

Наименование и адрес вышестоящей организации:

✓ комитет по образованию администрации Энгельского муниципального района Саратовской области, 413100, Саратовская обл., г. Энгельс, ул. Коммунистическая, дом 41.

II. КРАТКАЯ ХАРАКТЕРИСТИКА ДЕЙСТВУЮЩЕГО ПОРЯДКА ПРЕДОСТАВЛЕНИЯ НА ОБЪЕКТЕ УСЛУГ НАСЕЛЕНИЮ

Сфера деятельности:

✓ образование

Плановая мощность (посещаемость, количество обслуживаемых в день, вместимость, пропускная способность):

✓ 221 обучающихся

Форма оказания услуг (на объекте, длительным пребыванием, в т.ч. проживанием, обеспечение доступа к месту предоставления услуги, на дому, дистанционно):

✓ пребывание с 08.30 ч. до 18.00 ч., выходной день – воскресенье, праздничные дни осуществляется обучение на дому, дистанционно.

Категории обслуживаемого населения по возрасту (дети, взрослые трудоспособного возраста, пожилые; все возрастные категории):

✓ дети школьного возраста с 6,6 до 18 лет

Категории обслуживаемых инвалидов:

✓ инвалиды с нарушениями опорно-двигательного аппарата;

✓ инвалиды по заболеваниям кровообращения

**III. ОЦЕНКА СОСТОЯНИЯ И ИМЕЮЩИХСЯ НЕДОСТАТКОВ
В ОБЕСПЕЧЕНИИ УСЛОВИЙ ДОСТУПНОСТИ
ДЛЯ ИНВАЛИДОВ ОБЪЕКТА**

№ п/п	Основные показатели доступности для инвалидов объекта	Оценка состояния и имеющихся недостатков в обеспечении условий доступности для инвалидов объекта
1.	Выделенные стоянки автотранспортных средств для инвалидов	отсутствует
2.	Сменные кресла-коляски	отсутствует
3.	Адаптированные лифты	отсутствует
4.	Поручни	Отсутствует
5.	Подъемные платформы (аппарели)	Отсутствует
6.	Пандусы	имеется (частично на входе)
7.	Раздвижные двери	Отсутствуют
8.	Доступные входные группы	имеется (частично)
9.	Доступные санитарно-гигиенические помещения	Отсутствует
10.	Достаточная ширина дверных проёмов в стенах, лестничных маршей, площадок.	Отсутствует
11.	Ненадлежащее размещение оборудования и носителей информации, необходимых для обеспечения беспрепятственного доступа к объектам (местам предоставления услуг) инвалидов, имеющих стойкие расстройства функции зрения, слуха и передвижения.	Отсутствует
12.	Дублирование необходимой для инвалидов, имеющих стойкие расстройства функции зрения, зрительной информации – звуковой информацией, а также надписей, знаков и иной текстовой и графической информации – знаками, выполненными рельефно-точечным шрифтом Брайля и на контрастном фоне	Отсутствует
13.	Дублирование необходимой для инвалидов по слуху звуковой информации зрительной информацией	Отсутствует

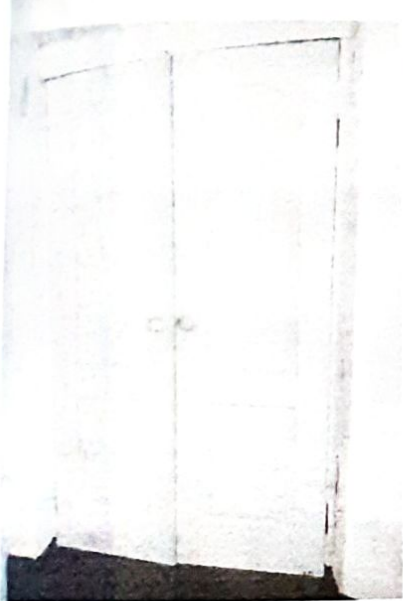
IV. ПРЕДОСТАВЛЯЕМЫЕ УСЛУГИ ДЛЯ ИНВАЛИДОВ

№ п/п	Основные показатели доступности для инвалидов предоставляемой услуги
1.	Обеспечение инвалидам помощи, необходимой для получения для них в доступной форме информации о правилах предоставления услуги, в том числе об оформлении необходимых для получения услуг документов, о совершении ими других необходимых для получения услуги действий
2.	Проведение инструктирования или обучения сотрудников, предоставляющих услуги населению, для работы с инвалидами, по вопросам, связанным с обеспечением доступности для них объектов и услуг
3.	Наличие работников организаций, на которых административно-распорядительным актом возложено оказание инвалидам помощи при предоставлении услуг
4.	Предоставление услуги с сопровождением инвалида по территории объекта работником организации
5.	Адаптация официального сайта органа и организации, предоставляющих услуги в сфере образования, для лиц с нарушениями зрения (слабовидящих)
6.	Обеспечение услуг тьютора

V. ПРЕДЛАГАЕМЫЕ УПРАВЛЕНЧЕСКИЕ РЕШЕНИЯ ПО СРОКАМ И ОБЪЕМАМ РАБОТ, НЕОБХОДИМЫМ ДЛЯ ПРИВЕДЕНИЯ ОБЪЕКТА И ПОРЯДКА ПРЕДОСТАВЛЕНИЯ НА НЕМ УСЛУГ В СООТВЕТСТВИИ С ТРЕБОВАНИЯМИ ЗАКОНОДАТЕЛЬСТВА РОССИЙСКОЙ ФЕДЕРАЦИИ ОБ ОБЕСПЕЧЕНИИ УСЛОВИЙ ИХ ДОСТУПНОСТИ ДЛЯ ИНВАЛИДОВ

№ п/п	Предлагаемые управленческие решения по объемам работ, необходимым для приведения объекта в соответствие с требованиями законодательства Российской Федерации об обеспечении условий их доступности для инвалидов	Сроки
1.	Издать приказ о возложении ответственности за оказание инвалидам помощи при предоставлении услуг	2020 год
2.	Обеспечить наличие при входе в объект вывески с названием организации, графиком работы организации, планом здания, выполненных рельефно-точечным шрифтом Брайля и на контрастном фоне	2020 год (по мере выделения финансирования)
3.	Установка кнопки вызова персонала для инвалидов-колясочников с целью оказания им помощи при въезде в здание	2021 год (по мере выделения финансирования)
4.	Обеспечить наличие в одном из помещений, предназначенных для проведения массовых мероприятий, индукционных петель и звукоусиливающей аппаратуры	2022 год (по мере выделения финансирования)
5.	Размещение оборудования и носителей информации, необходимых для обеспечения беспрепятственного доступа к объектам (местам предоставления услуг) инвалидов, имеющих стойкие расстройства функции зрения, слуха и передвижения	2023 год (по мере выделения финансирования)
6.	Оборудование доступных санитарно-гигиенических помещений	2024 год (по мере выделения финансирования)
7.	Оборудование поручней	2025 год (по мере выделения финансирования)





Ширина дверных проемов:

- 1 этаж - 160 см
- 2 этаж - 140 см
- 3 этаж - 140 см

Министерство образования Саратовской области

Государственное автономное учреждение
дополнительного профессионального образования

«Саратовский областной институт развития образования»

Настоящее удостоверение
свидетельствует о том, что

Шахметова Ирина Владимировна

с 10 апреля 2017 г. по 13 апреля 2017 г.

прошел(а) повышение квалификации
по дополнительной профессиональной
программе

УДОСТОВЕРЕНИЕ о повышении квалификации

У 01177

«Тьюторское сопровождение
образовательного процесса»
в объеме 32 часов

Документ о квалификации

Итоговая аттестация:

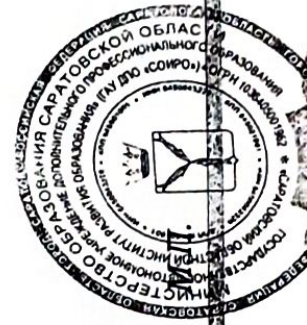
зачет (письменный) – зачтено

Регистрационный номер 1177

Город Саратов Дата выдачи 14 апреля 2017 года

Ректор _____

Секретарь _____



Handwritten signature